

URBANISTIČKI PLAN UREĐENJA područja sjevernog dijela naselja Štrukovec

SAŽETAK ZA JAVNOST 2. PONOVLJENA JAVNA RASPRAVA

Sadržaj

1. Prostorna polazišta (analiza postojećeg stanja)	2
2. Ciljevi prostornog uređenja	3
3. Obrazloženje planskog rješenja.....	3
3.1. Prometna mreža, namjena površina i parcelacija.....	3
3.2. Planirana infrastruktura	3
3.3. Iskaz prostornih pokazatelja	7

Nositelj izrade Plana: GRAD MURSKO SREDIŠĆE
Trg braće Radića 4, Murško Središće

Gradonačelnik: Dražen Srpak

Stručni izrađivač Plana: Arhitektonski Atelier Deset d.o.o.
Kneza Mislava 15 10000 Zagreb

Odgovorna osoba: Ivan Mucko dipl.ing.arh. ovl.arh.urbanist AU-194

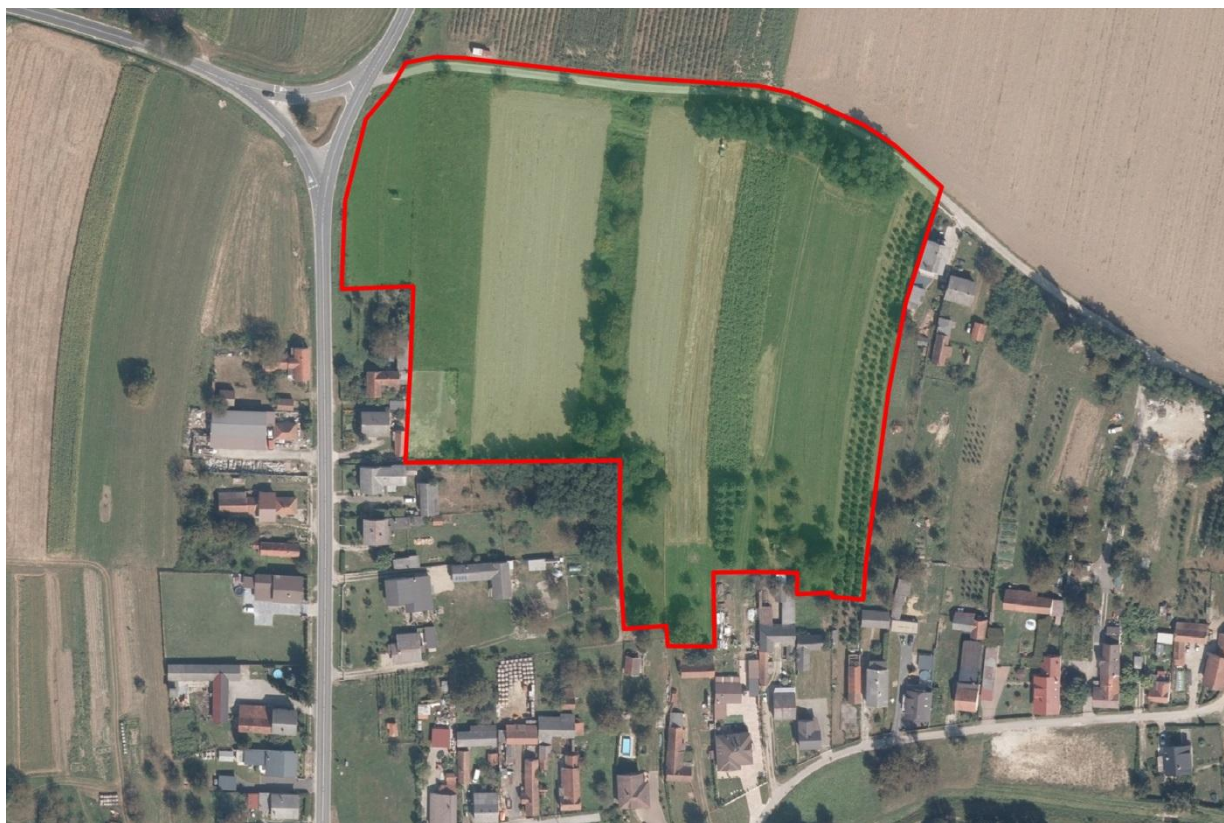
Stručni tim u izradi Plana: Jasna Juraić mag.ing.arch. ovl.arh.urbanist AU-71
Ariana Korlaet dipl.ing.arh.
Ines Bilandžić Arbutina dipl.iur.

1. Prostorna polazišta (analiza postojećeg stanja)

Naselje Štrukovec smješteno je 4 km južno od Grada Mursko Središće. Štrukovec je prema popisu 2021. godine imao 325 stanovnika. Naselje je tipičnih ruralnih strukturnih obilježja, formirano uz više cestovnih pravaca organskog oblikovanja koje proizlazi iz osobitosti reljefa i prirodnog okruženja.

Područje obuhvata smješteno je u sjevernom dijelu naselja. Zapadna granica obuhvata prolazi dvorišnim međama izgrađenih čestica koje se nalaze uz državnu cestu 209. Sjeverna granica obuhvata je (jedna od) ulica Štrukovec (sve ulice u naselju nazivaju se Štrukovec).

Područje obuhvaća površinu od 4,2 ha (41.998 m²). Površine u obuhvatu plana su neizgrađene i neuređene. Koriste se za poljoprivrednu proizvodnju. Komunikacijska okosnica područja, koja sada služi za pristup do poljoprivrednih površina, je put na k.č.br. 2322/6 k.o. Štrukovec. Širina zemljišnog pojasa postojećeg puta je između 10 i 12 m. Izgrađen je dvosmjerni kolnik širine oko 5 m. Nogostupa nema.



Uži kontekst obuhvata plana

2. Ciljevi prostornog uređenja

Cilj prostornog uređenja definiran je u Odluci o donošenju kao „osiguranje uvjeta za individualnu stambenu izgradnju ili izgradnju mješovite namjene, javnih zelenih površina i površina za izgradnju potrebne infrastrukture“. Drugim riječima u prostoru obuhvata treba odrediti trasu nove prometnice uz koju će se formirati građevne čestice za gradnju građevina stambene i/ili mješovite namjene.

3. Obrazloženje planskog rješenja

3.1. Prometna mreža, namjena površina i parcelacija

Kroz naselje Štrukovec prolazi državna cesta D 209. Hrvatske ceste planiraju izmještanje državne ceste na novu trasu koja prolazi istočno od naselja te se na postojeću trasu vraća u sjevernom dijelu obuhvata ovog plana.

U sjevernom dijelu obuhvata je slijedom toga planirana zaštitna zelena površina odnosno koridor za planiranu državnu cestu.

Ulična mreža u obuhvatu plana ne može se spajati na postojeću i planiranu državnu cestu. Jedina mogućnost povezivanja s prometnom mrežom šireg područja je postojeća nerazvrstana cesta na k.č.br. 2322/6 k.o. Štrukovec.

Ulice u obuhvatu trasirane su tako da formiraju kasete optimalne veličine unutar kojih se mogu formirati građevinske čestice koje su oblikom relativno pravilne a površinom, širinom i duljinom odgovaraju uvjetima koje su odredili planovi šireg područja,

Širina zemljišnih pojasa planiranih ulica je 10 m s dvosmjernim kolnikom širine 5 m i obostranim bankinama koje se u pravilu uređuju kao zelene površine. Osnovna svrha bankina je osiguranje prostora za izgradnju infrastrukture.

Predložene trase novih ulica položene su tako da omoguće optimalnu podjelu prostora na građevinske čestice za gradnju obiteljskih kuća.

Prijedlogom parcelacije koji je određen na kartografskom prikazu 1.3. formirano je 38 građevinskih čestica različitih površina: od 386 m² do 1.600 m².

Sve novoformirane čestice su sukladne uvjetima za formiranje građevinskih čestica iz važećeg PPUG.

3.2. Planirana infrastruktura

Okruženje obuhvata Plana opremljeno je komunalnom, komunikacijskom i energetsom infrastrukturom.

U obuhvatu je planirana izgradnja distributivne kabelaške kanalizacije elektroničke komunikacijske mreže za koju je rezerviran pojas širine 0.8 m u zemljišnom pojasu planirane ulice .

Prema podacima iz PPUG-a u pojasu državne ceste 209 izgrađena je plinovodna mreža.

U obuhvatu je planirana izgradnja plinovodne mreže za koju je rezerviran pojas širine 0.8 m u zemljišnom pojasu planiranih ulica.

Elektroenergetska mreža u okruženju obuhvata se napaja iz transformatorske stanice izgrađene na k.č.br. 1273/1 k.o. Štrukovec, na udaljenosti cca 200 m od južne granice obuhvata Plana. Potrebe novih potrošača podmirit će se iz te TS. Niskonaponska elektroenergetska mreža u području obuhvata planirana je kao podzemna kabelska mreža. Za izgradnju podzemne kabelske niskonaponske mreže i javne rasvjete rezerviran je pojas širine 0.8 m u zemljišnom pojasu planirane ulice.

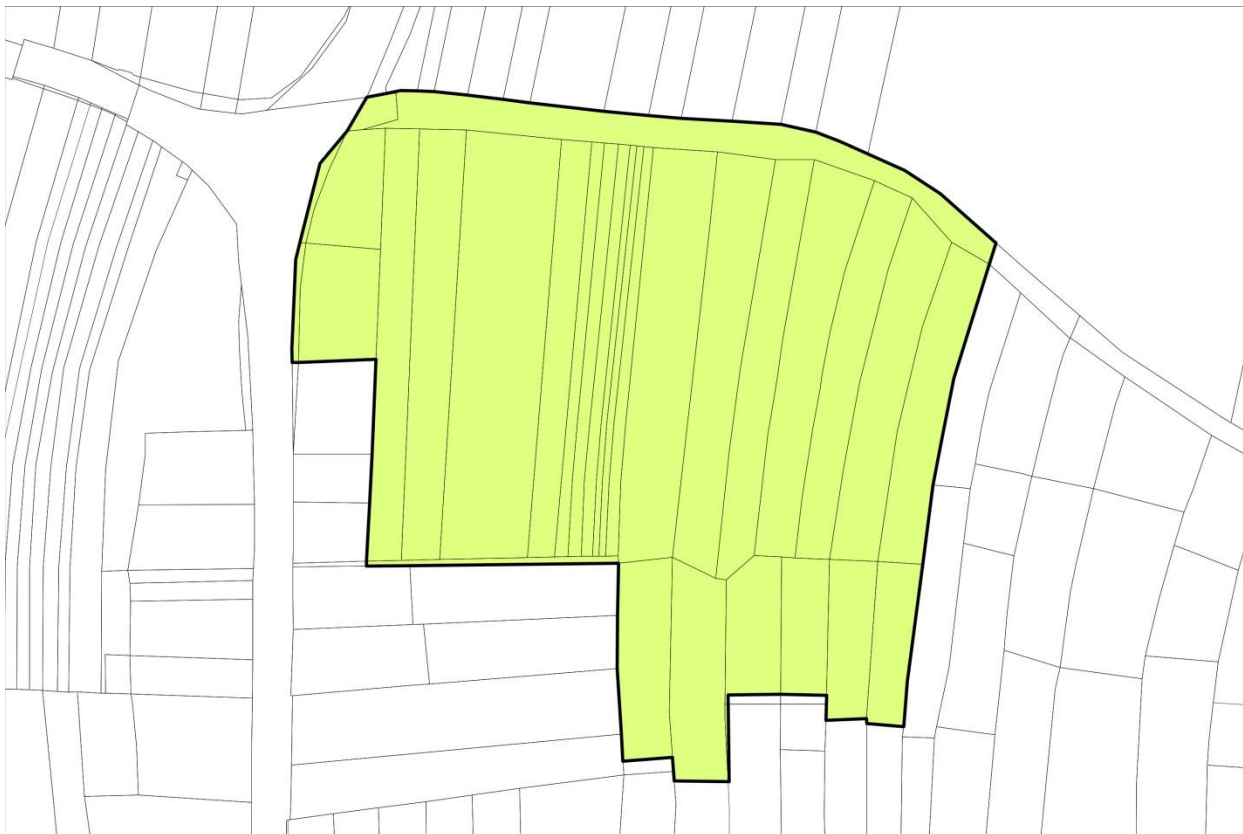
Za dimezioniranje cjevovoda vodovodne mreže mjerodavna je potrebna količina vode za gašenje požara koja iznosi 10 litara/sec. U pojasu Ulice Štrukovec (k.č.br. 2322/6 k.o. Štrukovec) do kućnog broja 4 izgrađen je cjevovod vodovodne mreže profila 115 mm. Planirano je spajanje vodovodne mreže u obuhvatu Plana na taj cjevovod.

Mreža odvodnje otpadnih voda izgrađena je u pojasu državne ceste DC 209. Planirano je da se otpadne vode s područja obuhvata plana odvede do crpne stanice u jugoistočnom dijelu obuhvata od kuda će se tlačnim cjevovodom smještenim u zemljišnom pojasu planirane ulice i pješačkog puta (k.č.br. 1939 k.o. Štrukovec) transportirati do glavnog odvodnog kanala u pojasu DC 209.

U poprečnom profilu planiranih ulica rezerviran je pojas za izgradnju kanala odvodnje oborinskih voda. S obzirom na malu slivnu površinu kolnika hidrauličkim proračunom treba ispitati mogućnost ispuštanja oborinskih voda na zelene površine koje su planirane uz kolnik. Time bi se izbjegli troškovi izgradnje cjevovoda za odvodnju te rasteretili recipijenti u koje se ispuštaju kanalizirane oborinske vode.

Sve infrastrukturne mreže su planirane u pojasu zelenih površina uz kolnik zbog jednostavnije i lakše izgradnje i održavanja.

Infrastrukturne mreže će se, zbog visokih troškova, vrlo vjerojatno graditi u etapama. Elektroenergetska mreža je osnovni uvjet za gradnju građevina u obuhvatu plana te je sigurno prioritet. Sljedeći prioritetni zahvati su gradnja vodovoda i mreže odvodnje otpadnih voda. Ostale mreže gradit će se sukladno financijskim mogućnostima i iskazanom interesu korisnika prostora.



Obuhvat plana – postojeća parcelacija



Predložena parcelacija



Planirana izgradnja



Planirana infrastruktura

3.3. Iskaz prostornih pokazatelja

Namjena prostora

primarna namjena kodovi teme	primarna namjena oznake teme	primarna namjena nazivi teme	m ²	%
KN-1-1-5004	S4	Stambena namjena	6451	
KN-1-1-5004	S4	Stambena namjena	1547	
KN-1-1-5004	S4	Stambena namjena	9717	
KN-1-1-5004	S4	Stambena namjena	6710	
Stambena namjena UKUPNO			24425	58,16%
KN-1-1-5950		Prometna površina	5856	13,94%
KN-1-1-5952		Pješačka površina	155	0,37%
KN-1-1-5705	Z5	Zaštitna zelena površina	11562	27,53%
Obuhvat UKUPNO			41998	100,00%

Pravila provedbe

Kod teme	vlastita oznaka naziv	m ²
KN-3-1-5001	Grad. čestica	386
KN-3-1-5001	Grad. čestica	408
KN-3-1-5001	Grad. čestica	429
KN-3-1-5001	Grad. čestica	434
KN-3-1-5001	Grad. čestica	439
KN-3-1-5001	Grad. čestica	463
KN-3-1-5001	Grad. čestica	484
KN-3-1-5001	Grad. čestica	488
KN-3-1-5001	Grad. čestica	495
KN-3-1-5001	Grad. čestica	503
KN-3-1-5001	Grad. čestica	517
KN-3-1-5001	Grad. čestica	517
KN-3-1-5001	Grad. čestica	517
KN-3-1-5001	Grad. čestica	517
KN-3-1-5001	Grad. čestica	519
KN-3-1-5001	Grad. čestica	521
KN-3-1-5001	Grad. čestica	525
KN-3-1-5001	Grad. čestica	528
KN-3-1-5001	Grad. čestica	530
KN-3-1-5001	Grad. čestica	534
KN-3-1-5001	Grad. čestica	535
KN-3-1-5001	Grad. čestica	537
KN-3-1-5001	Grad. čestica	578
KN-3-1-5001	Grad. čestica	625
KN-3-1-5001	Grad. čestica	658
KN-3-1-5001	Grad. čestica	674
KN-3-1-5001	Grad. čestica	689
KN-3-1-5001	Grad. čestica	727
KN-3-1-5001	Grad. čestica	742
KN-3-1-5001	Grad. čestica	814
KN-3-1-5001	Grad. čestica	854
KN-3-1-5001	Grad. čestica	889
KN-3-1-5001	Grad. čestica	917
KN-3-1-5001	Grad. čestica	952
KN-3-1-5001	Grad. čestica	1050
KN-3-1-5001	Grad. čestica	1326
KN-3-1-5001	Grad. čestica	1589
Grad. čestice UKUPNO		24427
KN-3-1-5001	Ulice	6011
KN-3-1-5001	Park	11562
Obuhvat plana UKUPNO		42000